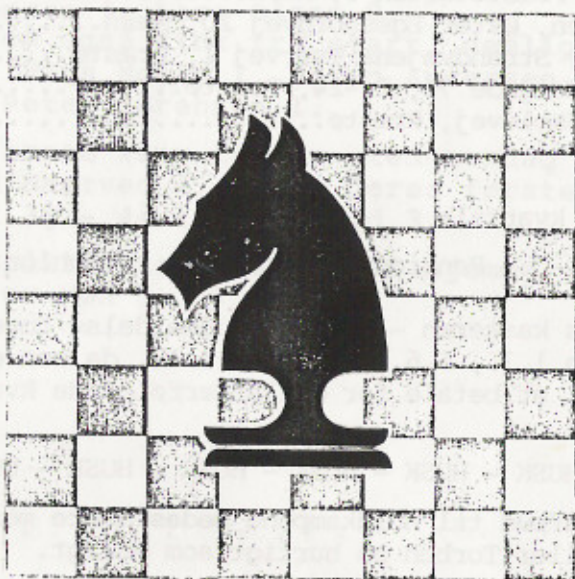


Mogens Jensen

PRÆSTØ SKAKKLUB 1988/89

Vel mødt til endnu en spændende sæson i

PRÆSTØ SKAKKLUB



Medlemsliste pr. 1.11.1988:

Bestyrelsen i Præstø Skakklub:

Formand : Jørgen madsen, Lundbyvej 7, Baarse.....79.01.97.
 x)Kasserer : Torben Jensen, ryttervænget 13, Mogenstrup..76.10.32.
 Næstformand: Preben Karstensen, Mønvej 37, Skibinge.....79.19.69.
 x) telefon arbejde: 72.56.66.

Knud Hansen, Juulsvej, Præstø.....79.11.11.
 Henning Jensen, Fredensvej 22, Baarse.....79.03.71.
 Karl rasmussen, Ronesbanke 23, Allerslev.....79.62.39.
 Hans Molin, Fjordparken 23, Præstø.....79.28.37.
 Esben Karstensen, Ronesbanke 3, Skibinge.....79.20.20.
 Peter Sørensen, Ronesbanke 12, Skibinge.....79.11.73.
 Anders Jensen, Mønvej 97, Allerslev.....79.60.15.
 Mogens Jensen, Mønvej 97, Allerslev.....79.60.15.
 Lars Olsen, Præstevænget 5, Præstø.....79.12.24.
 Tino Madsen, Vesterbro 17, var. 3, Præstø..... -
 Mogens Nielsen, Byvej 30, Hammer.....76.12.80.
 Erik Hansen, Sabyvej 2, Mern.....79.73.22.
 Jan Rossmesl, Præstetofte 8, Mern.....79.72.48.
 Morten Jørgensen, Øster Egesborgvej 20, Mern.....79.72.18.
 Søren Andersen, Strandvejens Tværvej 1, Præstø.....79.17.31.
 Henrik Hass, Adelgade 76, 2.-24, Præstø..... -
 Claus Larsen, Skolevej, Præstø.....79.

Kontingent pr. kvartal:

Senior: kr. 50,- Pensionist: kr. 30,- Junior: kr. 25,-

Udmeldelse: Hos kassereren - bemærk - udmeldelse foretages senest den 1.3., 1.6., 1.9. el. 1.12. da man ellers kommer til at betale for det efterfølgende kvartal.

HUSK - HUSK - HUSK - HUSK - HUSK - HUSK - HUSK - HUSK - HUSK -

I tilfælde af afbud til holdkampene bedes dette meddelt til enten Jørgen eller Torben så hurtigt som muligt.

Som det ses af omstående medlemsliste, har vi i år fået en flot medlemsfremgang, som vi alle er meget glade for. Bestyrelsen skal i denne forbindelse sige tak til alle, der har bidraget til denne fremgang.

Men en sådan fremgang volder desværre også lidt problemer; nemlig at klubben kun har tilmeldt et A-hold (8 mandshold) og et C-hold (4 mandshold). Det betyder, at alle ikke kan spille hvergang vi spiller holdkampe, men vi vil skifte med spillerne på C-holdet, så flest mulige får prøvet at spille disse holdkampe.

Det skal i den forbindelse nævnes, at vi har forsøgt at få et C-hold yderligere med, men dette var desværre umuligt.

Holdturneringen startede den 31.10. hvor A-holdet hjemme mødte Køge II og C-holdet startede uden mod Skovbo III.

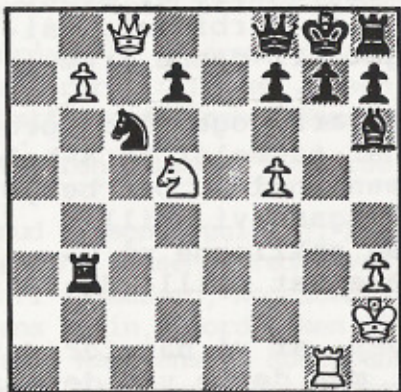
A-holdet fik en fin start med en 6-2 sejr: Mogens Jensen 1, Mogens Nielsen 1, Torben Jensen 1, Knud Hansen 1, Jørgen Madsen $\frac{1}{2}$, Preben Karstensen 1, Henning Jensen $\frac{1}{2}$, Lars Olsen 0.

C-holdet kom også fint fra start, nemlig med resultatet 2-2: Hans Molin 1, Søren Andersen 0, Anders Jensen 0, Peter Sørensen 1.

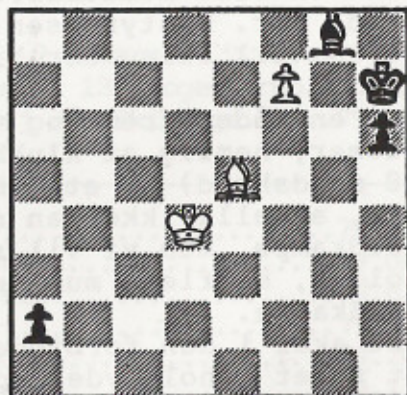
A-holdets næste kamp finder sted mandag den 14/10 hjemme mod Næstved 4, der i deres første kamp tabte knebent $3\frac{1}{2}$ - $4\frac{1}{2}$ til Næstved 3.

C-holdet spiller samme dag også hjemme, hvor modstanderen er Møn 3.

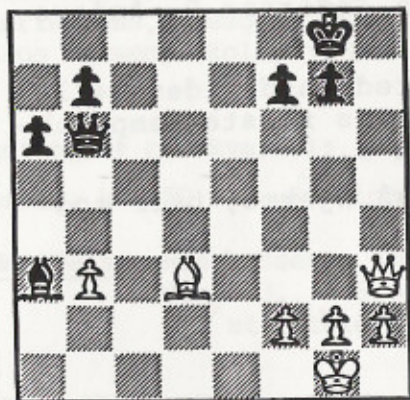
Et par nemme opgaver:
79. Kan hvid sætte mat i et træk:



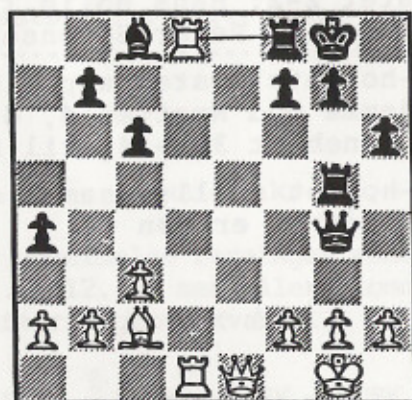
4.
55. Hvordan sætter hvid mat i denne stilling



113. Kan hvid sætte mat?



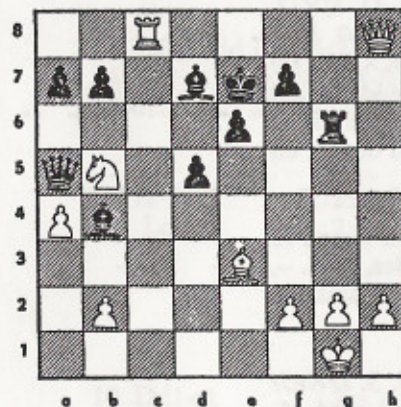
141. Er der matkombination begyndende med TKT?



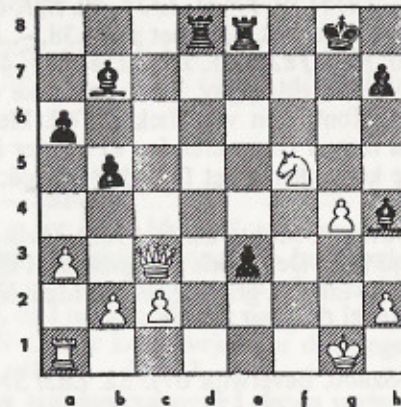
Et par svarre opgaver:

FIND KOMBINATIONEN

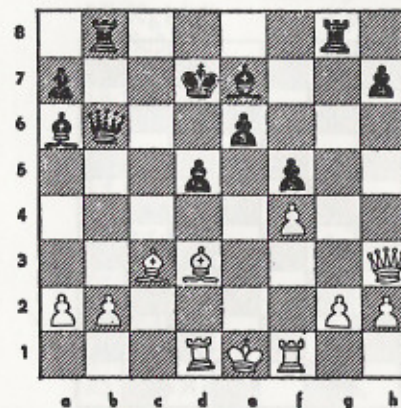
93 Hvid trækker



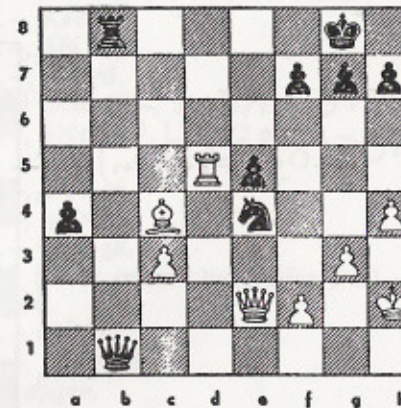
94 Sort trækker



95 Sort trækker



96 Hvid trækker



79. Ja 1. Sf3 mat.
113. Nej
141. Ja. 1. TxT, KxT. 2. Td8 mat.

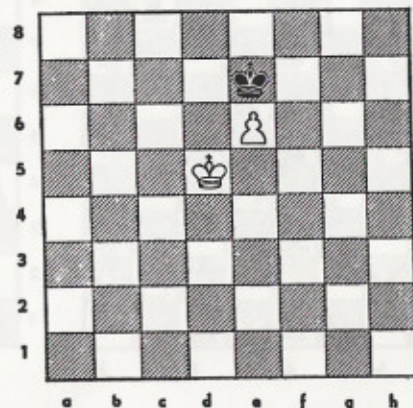
55. Bonden går ned og forvandles til en springer (S). Husk, en bonde kan forvandles til en D, T. L. eller S.

93 (Tal-NN, simultan?). 1. Lb6! Dxb6. 2. Dh4†, f6. 3. Dxb4 og mat på f8. Inden dronningmanøvren afledes den sorte dronning fra dækningen af b4, på det tidspunkt skal d8 jo holdes garderet.

94 (Roth-Baumgarten, Schweiz 59). Nøjagtigst er trækfølgen 38. -, Td1†! 39. Txd1, Lf2†. 40. Kf1, e2†. 41. Kxf2, exd1S† med gevinst. I partiet skete 38. -, Lf2†. 39. Kf1, Td1†. 40. Ke2, Td2†. 41. Dxd2, exd2†. 42. Kxf2, Lf3! 43. Sd6, Tf8. Hvid opgav. Der var måske tidnød på, det er lige før kontrollen ved træk nr. 40. Henledningen af det hvide tårn er charmerende. Vi minder igen om, at en brik ikke kontrollerer det felt, den står på.

95 (Reggio-Mieses, Monte Carlo 1902). Hvis man kunne få lov til De3† ... Den hvide dronning skal afledes, og 1. -, Lh4† giver intet p. gr. a. 2. Ke2. Men Mieses spillede 1. -, Tg3!! 2. Dxg3, Lh4! og vandt.

96 (Larsen-Szabo, Beverwijk 67). 32. Ld3! Sxc3. 3. Dxe5! Db2. 34. Th5! Dxf2†. 35. Kh3, Tf8. 36. Dxc3 med afgørende fordel. Også efter 33. -, Db4. 34. Th5! Txb5. 35. De8†, Df8. 36. Lxh7† bør Hvid vinde uden besvær. En serie dobbeltangreb, linespærring, 8. række og i varianten afledningen Lxh7†.



Remis! Sort i træk skal spille 1. -, Ke8! (Men Ke6 og Be5 mod Ke8 vinder, uanset hvem der trækker. Ke5 og Be4 mod Ke7 vinder, hvis Sort skal trække).

Til vore nye spillere (og Preben):

Tag et stykke papir og læg det over nedenstående parti og flyt det så nedad efterhånden som du har fundet de rigtige træk. Du har hvid Bent Larsen angiver, at en score på ca 65% i gennemsnit, svarer til en spiller i 1. klasse.

FIND MESTERTRÆKKENE

23

Parti nr 17

Du har Hvid i Siciliansk: 1. e2-e4, c7-c5 2. Sg1-f3, d7-d6 3. d2-d4, c5xd4 4. Sf3xd4, Sg8-f6 5. Sb1-c3, e7-e6 6. Lf1-e2, a7-a6. Frisk mod!

7. 0-0	1 p.	7. -, Dd8-c7.
8. f2-f4	1 p.	8. -, Sb8-c6.
9. Lc1-e3	2 p.	(1 p. for Kh1. Men i 8. træk giver den strenge dommer intet for Le3. Inden Sc6 var der ingen grund til at dække d4, og i nogle stillinger med b5, Lb7 og Sd7-c5 står Le3 i vejen for dækningen af e4!) 9. -, Lf8-e7.
10. Dd1-e1	2 p.	(En standardmanøvre i denne variant) 10. -, Sc6xd4.
11. Le3xd4	0 p.	11. -, e6-e5.
12. f4xe5	2 p.	12. -, d6xe5.
13. De1-g3!	4 p.	13. -, Le7-c5.
14. Ld4xc5	2 p.	(1 p. for Dxc5) 14. -, Dc7xc5†.
15. Kgl-h1	1 p.	15. -, Ke8-f8.
16. Sc3-d5!	3 p.	16. -, Sf6xe4.
17. Dg3xe5	1 p.	17. -, Se4-f6.
18. Tal-d1	2 p.	Hvad mod 18. -, Sxd5? 18. -, Sxd5 19. Lh5! (2 p.) 18. -, Lc8-e6.
19. b2-b4	1 p.	19. -, Dc5-c6.
20. Sd5xf6	1 p.	20. -, g7xf6.
21. Tf1xf6	1 p.	21. -, Tb8-g8.
22. Le2-f3	1 p.	(-10 for at overse mattruslen!) 22. -, Dc6-b6.
23. Td1-d6	1 p.	23. -, Db6-f2.
24. Lf3xb7	1 p.	24. -, Df2xc2.
25. Td6xe6	1 p.	Sort opgav.

(Boleslavskij-Böök, Interzoneturneringen Saltsjöbaden 1948)

11. -, e5 var åbenbart en afgørende fejl.
Maksimum: 30 points.

- 30 (Bótvinnik–Tal, 8. matchparti 1960). Problemet er trækfølgen. 41. b7?? Tb3. 42. Sf7†, Kh7!! 43. Sd8, a5. 44. d6, a4. 45. d7, a3 vinder for Sort. Men Bótvinnik puttede 41. Sf7†! i konvolutteren, og Tal spillede ikke videre på hængepartiet. F. eks. 41. –, Kh7. 42. d6!, eller 41. –, Kg7. 42. b7, Tb3. 43. Sd8, a5. 44. d6, a4. 45. d7, a3. 46. Se6†! (Ikke bedre 41. –, Kg8, da d8D bliver med skak). Eller her 43. –, Kf8. 44. h5, Ke8. 45. h6!

- 28 1. Ta2! Remis! (Forintos-Larsen, Monaco 1967). Hvid har evigt angreb på løberen f. eks. 1. –, Ld6. 2. Ta6 eller 1. –, Lc7. 2. Tc2. Sort kan ikke spille 1. –, g3?? p. gr. a. 2. Tg2! 1. b8D? taber, de fire forbundne bønder er for stærke.

