

Morten

PS

PRÆSTØ SKAKKLUB

Stiftet den 11. oktober 1934

Læs i dette nummer om:

Referat af bestyrelsesmødet

Stillingen i klubturneringen inden sidste runde

Partier fra klubturneringen

Stillingen i grand prix turneringen

Kombinationsopgaver

DM - føljeton

Nr. 4, April 96

Referat af bestyrelsesmødet d. 11/3 - 96

På bestyrelsesmødet blev følgende punkteret diskuteret:

1. Delegeretmødet d. 30. marts 1996

Klubben har 3 stemmer til mødet, som vi selvfølgelig skal benytte. Mogens Jensen indvilligede i at repræsentere klubben ved dette møde. Vi tog derfor stilling til de indkomne forslag i Sidste Nyt nr. 6. det blev besluttet, at stemme for forslag nr. 2, mens forslag nummer 4 om rating af holdkampe blev totalt nedstemt.

2. Optræning af hold- og kampledere.

Holdlederens muligheder bliver ikke altid udnyttet fuldt ud, da kedskabet til reglerne, om hvad holdlederen må og ikke må. Det samme gælder kampledere, som heller ikke kender reglerne til bunds, hvilket et par gange har givet nogle uheldige situationer. Derfor blev det besluttet, at gennemføre et lille "kursus" i starten af næste sæson.

3. Ungdomsarbejde/Undervisning m.m.

Det blev vedtaget, at nedsætte et udvalg som skal undervise i klubben og/eller på skolen, for at få ny tilgang af den yngre generation, som jo er klubbens fremtid.

4. PR

Det blev også besluttet at vi skal forsøge at gøre mere opmærksom på gennem medierne f.eks. i lokalradioer. Men det kunne også være spændende at få TV2-øst til at aflægge os et besøg, når Uetze kommer på besøg til sommer.

5. Kantine

Lars tog på et tidspunkt et udmærket initiativ da han begyndte at tage lidt chokolade med. Måske dette kunne følges op med en permanent ordning til næste sæson, så vi kunne få et større udbud af forskellige ting.

Erik O. Hansen

Stillingen i klubturneringen inden sidste runde:

1. Morten 8½
2. Torben 8
3. Agner 6½
- 4-7 Kathe, Ole P, Erik Hansen, Mogens N. 6
8. Knud Fønns 5½
9. Hans 5 + h
- 10-18. Tino, Brian, Preben, Lars, Knud Eriksen, Erik Hald, Mogens J, Henning, Poul 5
19. Anders H 4½+h
- 20-22. Knud Hansen, Mikael, Tomas 4½
23. Christian 4
24. Jari
25. Jens 1½
26. Rikke 1½

Det er en lidt anden fordeling, end vi er vant til at se. Enten er der sket en del røkeringer siden sidste styrkeliste, eller også fungerer vores seedningssystem ikke helt efter hensigten.



DiskontoBanken

Tlf. 55 78 78 78 anviser nærmeste filial

En bank for *mennesker* siden 1871

Hvid: Erik
Sort: Henning
Åbning: Urussov-gambit

1.e4 e5 2.Lc4 Sf6 3.d4 exd4 4.Sf3 De7 [4...Sxe4 5.Dxd4 Sf6 Er det rigtige for sort at spille.] 5.0-0 c5 6.e5 Sg4 7.Te1 Dd8 Tvunget, på grund af Lg5. På 7.-h6 kommer 8.a3 8.Sg5 På 8.L-g5 spiller sort bare 8.-,L-c7. Partitrækket for sinker sort udvikling yderligere, og desuden kan den hvide springer få et meget stærkt felt på e4. Sh6 9.Df3 De7 10.Se4 Sort har ikke umiddelbar mulighed for at få sin sorte løber ud, da det ikke er muligt at flytte dronningen, da dette giver hvid mulighed for at slå på a6 fulgt af slag på f7. Sc6 11.Sd6+



Kd8 12.Lxh6 Umiddelbart det mest enkle, i en stilling med mange muligheder. Sxe5 13.Txe5 Henning havde overset springergaflen på f7, hvis han slog med dronningen på e5 Dxd6 14.Lf4 Db6 15.De2 Bedre med Sd2, eftersom det andet helt unødvendigt giver Henning en kvalitet. Ld6 16.Sd2 16...Lxe5 17.Lxe5 f6 18.Lg3 Te8 19.Df1 Nødvendigt at flytte dronningen hertil for at få tårnet med i linien Dxb2?



Dette har sort ikke tid til, da han faktisk fjerner en forsvarsbrik fra sin lidt udsatte kongestilling. Det havde været bedre at spille d6 for at få løberen ud. 20.Te1 Txe1 21.Dxe1 Her er det næsten umuligt for sort at finde et fornuftigt træk, da hvi d faktisk truer mat på to måder, nemlig Lf7 fulgt af De8 eller Ld6 fulgt af De7 d5 22.Ld6 Le6 23.Dxe6 Db6 24.De7+ Kc8 25.Lxd5 Dd8 26.Le6+ Og sort opgiver, men lidt tosset at jeg ikke så et-træks maten på b7
Line

Her er et parti fra klubturneringen, spillet d.29/01/96

Hvid: Charlotte Gregersen
Sort: Poul Jensen

1.e4 e5 2.Sf3 Sc6 3.b3 Sf6 4.d3 h6 5.Lb2 d6 6.Le2 Le7 7.Sbd2 For at kunne gå videre med d-bonden. 0-0 8.0-0 Le6 9.c4 For at sort ikke skal spille d6-d5 Sh7 10.a3 Vil flytte min dronning til e2 og vil undgå at sort får mulighed for at genere den med Sb4 f5 11.Dc2 f4 12.Tad1 Tf6 13.d4 exd4 14.Sxd4 Sxd4 15.Lxd4 Tg6 16.Kh1 For at sort ikke skal spille Lh3 De8 17.Lf3 Jeg vil gerne fortsætte med c bonden, men tænker, at sort måske så finder på at gå frem med sin d-bonde og får en god diagonal ned til min konge. [17.e5 d5 18.exd5 Lxd5] 17...Sg5 18.Lh5 På grund af Sg5 Lf7 19.Sf3 Invitation til afbytning Se6 20.Lc3 Sg5 21.Sd4



Nu vil jeg ikke afbytte længere, da jeg synes, at min springer har fået nogle gode felter: d4 og f5 Tf6 22.Lg4 Lh5 23.f3 Lxg4 24.fxg4 h5 25.Sf5 hxg4 26.Txf4 Tg6 27.Txg4 Ld8 Sort spærrer sit tårn inde. 28.Te1 a5 29.Df2 Ta6 30.Dh4 Sf3 31.Sh6+ Kf8 32.Tf4+ Lf6 33.Txf6+ gxf6 34.gxf3 Dd8 35.Sf5 Dd7 36.Dh8+ Tg8 37.Dxf6+ Ke8 38.Tg1 Tf8 39.Sg7+

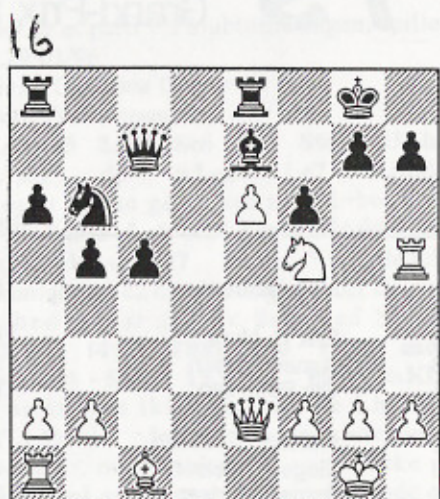
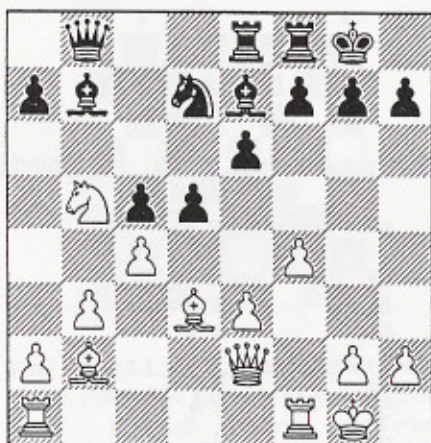
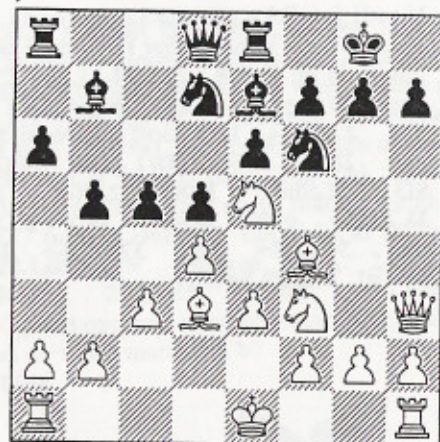
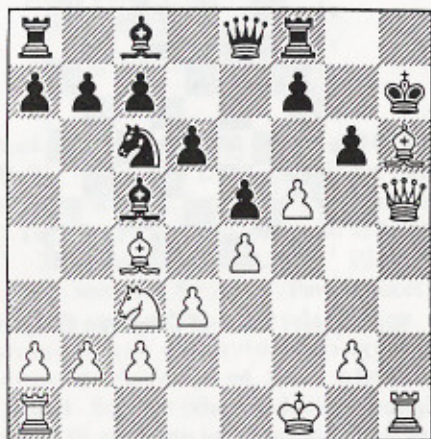


Sort opgav. Noter af Charlotte Gregersen.

PS

Grand-Prix turnering 1995-1996 4. årgang

Nr.	Navn	Gruppe	Parti point	Antal partier	Grand-Prix p
01	Mogens Jensen	I	9	12	46
02	Erik O. Hansen	II	6½	12	32
03	Agner Jensen	II	6½	12	31
04	Ole Petersen	III	5½	8	31
05	Morten F. Jensen	I	6½	11	29
06	Mogens Nielsen	I	5	6	28
07	Jørgen Madsen	I	4½	5	25
08	Thomas Wesche	I	5	12	24
09	Knud Hansen	I	3½	9	19
10	Tino Madsen	I	3½	6	15
11	Poul Jensen	III	3	3	14
12	Hans Molin	III	3	12	14
13	Preben Karstensen	II	2	2	12
14	Torben Jensen	I	2	3	12
15	Erik Hald	II	2	3	11
16	Henning Jensen	I	2½	3	9
17	Knud Åge Fønss	II	1½	6	7
18	Knud Eriksen	II	1	6	7
19	Anders Larsen	II	1	3	6
20	Anders Hansen	II	1	3	5
21	Charlotte Gregersen	II	1	3	5
22	Käthe H. Larsen	III	1	6	3
23	Jens Gylling	III	0	2	1
24	Jari Johansen	III	0	2	1



Her er fire nye opgaver.
Hvid er i trækket i alle fire, og hvid vinder.

Aflever løsningerne senest d.6. maj til Mogens Nielsen (mindst 2)
og deltag i lodtrækningen om en skakbog!

Andet afsnit

2.runde

I sidste nummer's første del af vores beretning om sidste års store begivenhed, DM i Ringsted, var der ikke rigtig plads til Erik's parti fra første runde. Derfor bringer vi det nu:

Hvid: Henning Nielsen, Greve 1441
Sort: Erik O. Hansen, Præsto 1565
Caro-Kann 1.e4 c6 2.d4 d5 3.e5 Lf5
4.g4 Ld7 [4...Lg6 5.h4 h6 6.c6]
5.Lg5? Et lidt besynderligt træk som ikke
gør andet end umiddelbart at binde sorts e-
bonde, men efter Dc8 er det problem løst.
Bedre havde været 5.Le2, 5.Ld3, 5.c3
eller 5.c4. Dc8 6.Le2 e6 7.Sd2 c5
8.Sgf3 Sc6 [8...cxd4 9.Sxd4 Lc5
10.S4b3 Fulgt af c4 og kort rokade kan
give hvid en meget fordelagtig stilling,
hvor sort er bagefter i udviklingen.] 9.c3
cxd4 10.cxd4 Lb4 11.Tc1 Db8 12.0-0
Lxd2 13.Dxd2 Sge7 14.Lb5 Sg6
15.Sh4 Sxh4 16.Lxh4 Sxe5?



Jeg opdagede hurtigt, at jeg selvfølgelig ikke kan vinde den bonde, idet hvid bare kan spille følgende: 17.dxe5 Lxb5 18.Db4 med doppeltrussel på hhv. løberen og mat på e7, men det så min modstander heldigvis ikke. 17.Lxd7+ Sxd7 18.Dg5 0-0 19.Lg3 Dd8 20.Dxd8

Min modstander regner formentlig med at han kan trænge ind på syvende række, men hvis jeg kan forhindre ham i at drage fordel deraf, vil jeg i slutspillet have en sund merbonde. Tfxd8 21.Tc7 Sf6 22.f3 Td7 23.Tfc1 Txc7 24.Txc7 b5 25.Tb7 a6 Og dermed står mine bønder på den rigtige farve i forhold til den hvide løber. 26.Tb8+? Denne frivillige tårnafbytning kan da kun gøre det lettere for mig. Txb8 27.Lxb8 Sd7 28.Lc7 f6 29.Kf2 Kf7



30.Ke3 Ke7 31.Kd3 Sf8 32.b3 Kd7 33.Lg3 Kc6 34.h4 Sd7 35.Ke3 a5 36.h5 a4 37.Le1 axb3 38.axb3 g6 39.Lh4 Kb6 40.Kd3 Her tilbød min modstander remis, men jeg afslog selvfølgelig. Ka5 41.Le1+ Kb6 42.Lh4

e5 43.Ke3 Hvid skal selvfølgelig ikke slå da sort dermed vil få et par meget stærke bønder på midten. Ke6 44.Kd3 f5 45.Le7 e4+ 46.Ke3 Sb8 47.hxg6 hxg6 48.gxf5 gxf5 49.Kf4 Kd7 50.Lh4 Sc6 51.fxe4 fxe4 Og herefter skulle det gerne være en let sag at føre det til gevinst. 52.Ke3 Sa5 53.b4 Sc6 54.Le1 Ke6 55.Ld2 Kf5 56.Lc3 Kg4 57.Le1 Se7 58.Lf2 Sf5+ 59.Ke2 e3 0:1, p.g.a. 60. Lxe3 Sxe3 61.Kxe3 Kg3.

Noter af Erik.

I pausen mellem 1. og 2. runde havde Erik og Tino haft tid til at køre op til campingpladsen og vores hytte, og da vi andre så kom om aftenen kunne vi få bekræftet deres udsagn om vores "bopæl" for de næste par dage: Det vigtigste var der, nemlig seks sovepladser! Ellers var der ikke ret megen plads, men vi blev enige om at det var da meget hyggeligt, og i tilfælde af godt vejr kunne vi nyde vores øl på en lille fin terrasse. Vejret var fint denne torsdag aften og stemningen var høj efter denne rimelige succesrige første dag. Så vidt jeg husker røg den første kasse af vores øl-lagerbeholdning denne aften!

2. runde

Morten - ?	1:0
Børge Nielsen, Sct. Jørgen, 1935 - Preben	½:½
Thomas - Michael Vinther, Århus, 1687	1:0
Erik - ?	1:0
Tino - ?	0:1
Anders - ?	1:0
Michael - ?	0:1

Erik og Thomas med 100% i toppen af deres respektive grupper - Thomas endda helt alene! Morten og Anders får rettet op på deres dårlige start, og Preben får en halv mod veteranklassens ratingfavorit. Det var en dejlig start på DM 95

2.Runde

Hvid: Th.Wesche 1582
Sort: Michael Vinther, Århus 1687
Spansk **1.e4 e5 2.Sf3 Sc6 3.Lb5 Lc5**
Jeg kender en hel del til spansk p.g.a. mange k-skakpartier, men dette træk uden indskydelse af 3. ...a6 og 4. ...Sf6 kom helt bag på mig. **4.0-0 Sd4** Det såkaldte klassiske system og vist nok det ældste forsvar i det spanske parti, første gang det er blevet nævnt var i 1490(!) i en bog der hed "The Classical Defence". **5.Lc4** Teoribogen nævner kun mulighederne **5.Sxd4, 5.b4?! eller 5.La4. d6 6.c3 Se6**

7.d3?! Ved brættet var jeg godt klar over at **6.d4!** måtte være den rigtige, fordelsgivende fortsættelse. Ratingforskellen samt sejren i første runde gav mig imidlertid anledning til dette rolige træk. Helt sikkert en diskutabel disposition. **Sf6 8.Te1 0-0 9.Lxe6** Denne springer skulle helst ikke komme til f4. **Lxe6 10.Le3 Lb6 11.Sbd2 c6 12.Sc4** Indtil nu var det hvide spil præget af lysten til remis, men her øjnede jeg en chance for at spille på gevinst: d6 bliver det svage punkt i sorts stilling! **Lxc4 13.dxc4 Lxe3 14.Txe3 Dc7 15.De2 Sg4 16.Td3 f5?**



Måske et bidrag til "psykologi i skak": Sort vil ikke nøjes med kun at forsvare sig og vælger et træk som hans stilling slet ikke kan bære. Måske er han blevet inspireret af det forholdsvis tamme hvide spil og ratingforskellen? **17.exf5 Tae8** Først nu så Michael at 17. ...Txf5 er uspilligt p.g.a. den uheldige placering af Sg4: **18.Sh4!** og sort taber i begge mulige varianter: a) **18. ...Tg5 19.Tg3, b) 18. ...Tx f2 19.Dxg4 Txb2 20.De6+ Df7 (Kf8 21. Tf3+, Kh8 21.Sg6+)** **21.Txd6+- 18.Sg5!** Stærkt spillet og allerede afgørende! De svage punkter e6 og d6 afgør kampen. **h5 19.h3 Txf5 20.Se4** Netop, sorts dilemma er nu øjensynlig. **d5 21.cxd5 Sf6 22.d6!**

3.runde

Denne dejlige langfredag var kendetegnende ved at der kun skulle spilles et parti og at runden først startede kl. 12.00. Det var blevet sent aftenen før, så det var ganske enkelt skønt at komme sove til en 10-stykker, gå stille og roligt i bad og herefter indtage en hyggelig morgenmad ved vort lille bord i vort lidt for lille køkken! Vi havde det rigtig godt herefter og forlod hytten med et fast fortsæt om at fortsætte den dagen før lagte linie.

Jeg lå som nævnt alene i spidsen i basis 7-2, og skulle nu møde min helt personlige "onde ånd": Christian Schmidt fra Skovbo, der havde 1,5 point. Jeg havde mødt Christian to gange før, i EMT på Møn sidste år og i holdkampen mod Skovbo i år. Begge gange havde jeg sort, begge gange spillede vi den samme åbning og begge gange tabte jeg efter han nedspillede mig i slutspillet!

Om jeg så inden vores parti havde en lille psykologisk fordel ved at jeg lå i toppen, ved jeg ikke, jeg følte det ærligt talt ikke sådan. Nærmest tværtimod følte jeg mig lidt uforståeligt presset af at skulle forsvare min 1.plads og få mindst min første halve mod Christian. Og denne fornemmelse kan man ligesom følge når man spillet partiet igennem, hvorefter jeg vil påstå, at jeg lider under et kompleks: Et "Christian Schmidt - kompleks".



Df7 Der findes ingen redning: a) **22. ... Dd7 23.Sc5!**, b) **22. ...Db6 23.d7 Td8 24. Sxf6 gxf6 25.Tg3+ Kf8(25. ...Kf7 26. Dc4+)** **26.Td1+-**, c) **22. ...Dd8 23.Sc5 b6 24.d7!+-**. **23.d7! Sxd7 24.Sd6**

Merkvaliteten og den meget overlegne stilling sikrer nu min sejr. Sorts følgende "angrebsforsøg" med dronningen må betegnes som krampetrækninger. **De6 25.Sxe8 Dxe8 26.Tad1 Sf8 27.Td8 Df7 28.b3 Dc7 29.T1d7! Db6 30.Tb8 Da5 31.Dc4+ Kh8 32.Tf7 Da3 33.Txf5** Mit bedste parti i Ringsted!

Hvid: Christian Schmidt, Skovbo 1642
 Sort: Th.Wesche, 1582
 Firespringerspil 1.e4 e5 2.Sf3 Sf6 3.Sc3
 Sc6 4.Lc4 Lb4 5.d3 h6 6.Ld2 d6
 7.h3 0-0 8.0-0 Te8 9.a3 Indtil nu
 fulgte vi vores parti fra sidste år's holdka
 mp. Der spillede jeg nu 9. ...Lxc3, og efter
 10.Lxc3 Le6 11.Lb5 Ld7 12.Te1 a6 13.
 Lc4 Le6 14.La2?! Dd7 15.Kh2 Lxa2 16.
 Txa2 De6 17.Ta1 d5! stod jeg meget godt,
 men tabte et meget lige stående
 tårnslutspil forsi jeg spillede for passivt.
 Lc5 10.b4 Lb6 11.Sa4 Le6 12.Sxb6
 [12.Lxe6 ; 12.Lb5 Ld7] 12...cxb6??



Fuldtdig forrykt! "Slå altid ind til centr
 ummet", lyder en af de grundlæggende
 regel i vores ædle spil. Grunden er
 indlysende: Bonden på d6 bliver svag og
 nærmest udækkelig, og det bliver faktisk
 afgørende i dette parti som Christian
 beviser i meget fin stil.

Jeg slå med c-bonden fordi jeg havde
 fantasier om at jeg skulle have mulighed
 for at spille a6 efter evtl.Lb5, skønt jeg j
 o i forrige træk tænkte på at spille Ld7-
 vanvittig !

At jeg i det følgende nok spiller det allerb
 edste for sort i denne stilling hjælper ikke
 på at hvid efter denne fejl allerede her stå
 r på gevinst. 13.Lxe6 Txe6 14.c4!
 Fint positionsspil! d5 forhindres og
 svagheden d6 fastlægges for evig og altid.
 a5 15.b5 Sb8 16.Le3 Sbd7

Her tilbød jeg remis, og Christian
 reagerede ligesom i holdkampen på en
 måde som jeg vil betegne som et uskik:
 han svarede slet ikke men spillede bar
 videre. Det må være en "Tjele-sygdom",
 jeg bryder mig i hvert tilfælde ikke om
 denne opførsel ! 17.Sh2 Sc5 18.f4 exf4
 Tvunget da f5 ikke må tillades og g6 ikke
 duer p.g.a. Lxb6. 19.Lxf4 Df8! 20.Sf3
 Sh5 21.Sd4?! Først Lh2 var bedre, nu
 lykkedes det for sort at bytte den ene af an
 griberne af d6 af.



Sxf4! 22.Txf4 Te5?! Måske var 22. ...
 Tg6 bedre. 23.Sf5 g6 24.Sg3 Tg5
 25.Df3 Se6 26.Tf6 Sd4 27.Df2
 Hvid falder ikke i fælden 27.Df4?? Txc3!,
 og sort vinder. P.g.a. truslen Tafl har sort

nu ikke andet end den følgende afvikling,
 hvorefter hans stilling hurtigt bryder
 sammen grundet de mange svage bønder.
 Txc3 28.Dxd4 Td8 29.Tafl Td7
 30.Kh2 Tg5 31.Dxb6 d5!? 32.Dxa5
 dxc4 33.dxc4 Db8+ 34.Kh1 Dg3
 35.T6f2 Dd3 36.Da8+ Td8 37.Dxb7
 Dxc4 38.Txf7 Dd4 39.De7 1:0

Thomas Wesche

Læs i næste afsnit bl.a. om:

- Fik vi egentligt nogensinde besøg af nogle andre fra Præstø skakklub oppe i Ringssted?
- Er Morten virkelig så god til at lave chili con carne, som de andre påstod?
- Hvem blev Præstø Skakklub's første "PÅHYLYME".
- Var der øl nok til hele påsken?
- Flere partier og resultater.

Hvem blev egentlig danmarksmester 1996? Henrik Danielsen og Peter Heine Nielsen skal spille omkamp. Stillingen i landsholdsklassen blev.

1. Danielsen, Henrik	6,0
1. Nielsen, Peter Heine...	6,0
3. Schandorff, Lars	5,5
4. Hoi, Carsten	5,0
4. Hansen, Sune Berg.....	5,0
4. Hansen, Lars Bo	5,0
7. Mortensen, Erling	4,0
7. Kristiansen, Jens	4,0
9. Borge, Nikolaj	3,5
10. Andreasen, Per	1,0

MEDLEMSLISTE

Formand	Morten Frank Jensen, Ny Esbjergvej 8, Præstø	5599 3343
Kasser	Torben Jensen, Ryttervænget 13, Mogenstrup	5376 1032
Næstformand	Lars Olsen, Hejrevej 5, Præstø	5599 3449
Best. medlem	Mogens Jensen, Enghavevej 7, Allerslev	5379 6015
Best. medlem	Erik O. Hansen, Sagebyvej 2, Mern	5379 7322

Jørgen Madsen, Lundbyvej 7, Bårse.....	5379 0197
Preben Karstensen, Mønvej 19, Skibinge.....	5599 1969
Knud Hansen, Juulsvej 27, Præstø.....	5599 1111
Henning Jensen, Fredensvej 22, Bårse.....	5379 0371
Hans Molin, Fjordparken 23, Præstø.....	5599 2837
Mogens Nielsen, Byvej 30, Hammer.....	5376 1280
Jari Johansen, Torvet 24 2.tv, Præstø.....	5599 1582
Knud Aage Fønss, Kirsebærvej 12, Præstø.....	5599 2698
Anders Larsen, Juulsvej 23, Præstø.....	5599 3222
Tino Madsen, Jomfrustræde 4 st.th, Præstø.....	5599 1742
Christian Sortberg, Fasanvænget 25, Tappernøje.....(arb. 5599 1180).....	5376 5949
Peter Sørensen, Ronesbanke 12, Skibinge.....	5599 1173
Michael Olesen, Adelgade 121 st.th, Præstø	
Agner Jensen, Ved Skolen 12, Næstved.....	5372 7054
Knud Eriksen, Antonivej 23, Præstø.....	5599 2182
Thomas Wesche, Lillendahlsvej 22, Mern.....	5379 7450
Brian Nielsen, Juulsvej 21, Præstø.....	5599 2448
Ole Petersen, Fuglsangvej 3, Jungshoved.....	5379 8264
Poul Jensen, Åvænget 23, Mogenstrup.....	5376 1732
Charlotte Gregersen, Ugeldigevej 40, Præstø.....	5379 6440
Erik Hald, Ugeldigevej 40, Præstø.....	5379 6440
Anders Hansen, Kragevigvej 4, Præstø.....	5379 6136
Käthe H. Larsen, Ny Esbjergvej 8, Præstø.....	5599 3343

Ind- og udmeldelse: Hos kassereren
Udmeldelse må ske senest 1/3, 1/6, 1/9 eller 1/12,
da man ellers må betale for det følgende kv. t.

Kontigent pr. kv. t.: Seniorer 80,- kr.
Pensionister 60,- kr.
Juniorer 45,- kr.

Redaktion:	Mogens Nielsen m.f.
Turneringsleder:	Tino Madsen
Holdleder 1. hold:	Torben Jensen
Holdleder 2. hold:	Brian Nielsen
Holdleder 3. hold:	Ole Petersen