

En lille rapport om vores turnering.

Den årlige schweizer er skudt i gang. I første runde var der udsatte partier, der i blandt mit eget mod Jacob. Dette og nogle remisser gjorde at feltet til anden runde ikke var "brækket over" endnu, som man ofte ser det i denne turneringstype. En enkelt episode fra første runde skal da lige berettes. Jeg tror Frede er kommet i krigshumør, han afslog et remistilbud fra Thomas, og tabte så senere, men jeg mindes at han i Sydøstlolland tilbød med en officer i overvægt! Så nye toner, det lover godt.

Anden runde var også præget af afbud, men der blev dog spillet 7 partier. Vi måtte dog undvære at se "far-Jensen" og "søn-Jensen" udkæmpe den årlige kamp om g4! Thomas og Knud E. var faktisk færdig, før jeg fik set, hvad der skete, men Thomas hev den ventede sejr hjem.

Torben kom lige fra fodbold, men kastede sig ud i sit sædvanlige kompromisløse spil. Det så vist også godt ud for ham, indtil det lykkedes ham at sætte sin dronning i slag og Jan kunne indkassere nok et 1-tal.

Knud H. stod til sidst noget presset mod Erik, der også havde en bonde i et dobbelt tårnslutspil. Knud fraskrev sig sine chancer ved at afbytte begge tårne!

Skufferegul: "i den slags slutspil, byt det ene sæt tårne men behold det andet, så du har noget at spille med!"

Dennis spillede sin sædvanlige Colle-Zukertort opstilling, nu også med sort mod Knud Åge. Det lykkedes ham at sætte en kvalitet og bonde overstyr. Kvaliteten fik han dog senere tilbage, og de endte med et slutspil med mange bønder og et tårn hver. Knud Åges tårn var dog det mest aktive nede på 6. række.

Skufferegul: "den der har det aktive tårn, har de bedste chancer".

At Dennis så kastede sine bønder frem uden mulighed for at dække dem gjorde ikke sagen sværere for Knud, der indkasserede det hele point.

Skufferegul: "i slutspillet er der ingen grund til at placere bønder så tæt på modstanderens konge som muligt!"

Jonas blev vist bare kørt lige så stille over af Preben og Frede endte med en frygtelig masse bønder for meget mod Henning Jakobsen.

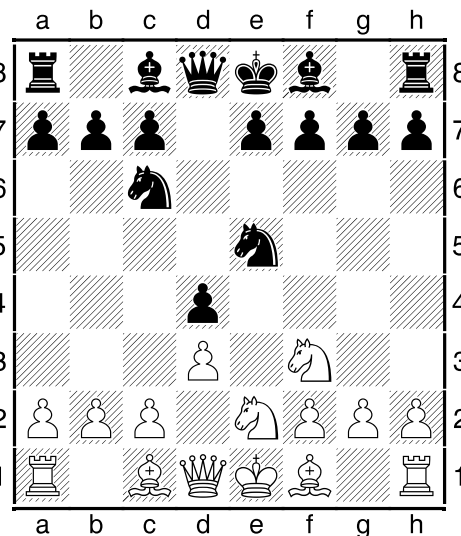
Til slut mit parti mod Jørgen Olsen. Ikke fordi det er en perle, men det er klart det nemmeste at kommentere sine egne partier! Det kan i øvrigt anbefales, det er utroligt så meget man kan se bagefter! Hvis nogen har lyst til at offentliggøre sine partier, med kommentarer! så sig endelig til. Her kommer det så:

Hvid: Jørgen Olsen, Nordfalster
Sort: Bjarne Petersen, Præstø
Aljechins forsvar.

1. e4 Sf6
2. Sc3 d5
3. e5 d4

Den kedeligste variant i hele systemet, men den har nu tjent mig meget godt!

4. Se2 Sg4
5. Sf3 Sc6
6. d3 Sgx5



her skal sikkert spilles g6, men jeg napper lige en bonde. 3 springertræk for bonde, hmm.. I øvrigt udligner hvid med Se2xd4, SxSf3+, SxS, så det er blot optik!

7. Lf4 SxS+
8. gxS e5
9. Ld2 Ld6
10. c3

Tg1 var der nok mere godaw i. Lige nu er det lykkedes Jørgen at gøre sig pænt svag på de hvide felter omkring kongen.

10. Df6
 11. Sg3 Dg6
 12. De2

Forbereder den lange rokade og dronningen i samme linie som sorts konge er vel ikke helt ringe? h4 synes dog mere aktivt.

12. f5

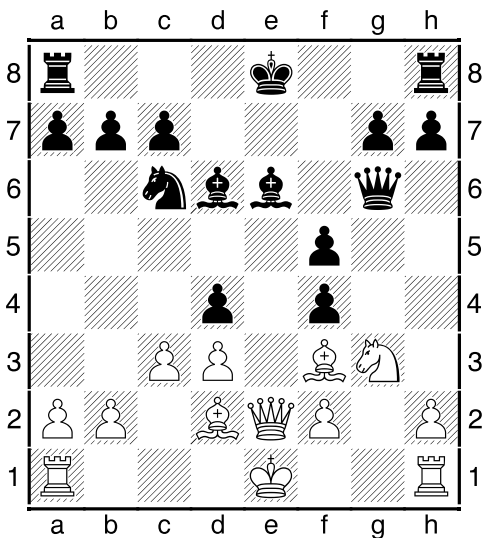
Vel egentlig et unødvendigt træk, men tager dog e4 fra springeren.

13. f4 Le6

Hmm.. 0-0 synes bagefter mere logisk.

14. Lg2 exf4
 15. Lf3

Det ku' jo være jeg overså Lh5 ☺



Her har jeg et behageligt valg mellem lang og kort rokade. Jeg tror nok jeg valgte den forkerte!

15. 0-0
 16. Sh5

Alternativet Sf1 var bestemt ikke rart! Her overvejede jeg Lb3, som forhindrer rokaden og blotlægger e-linien. Det havde været godt men det valgte træk virker stærkere. Jeg får kontrol over e-linien og den bliver ikke sluppet igen.

16. Tae8
 17.0-0-0

Sælger nok en bonde og selvom løberen synes off-side kontrollerer den dog de hvide felter omkring kongen.

17. Lxa2
 18. Df1 Df7

Damen begynder sin lange vandring mod den anden fløj.

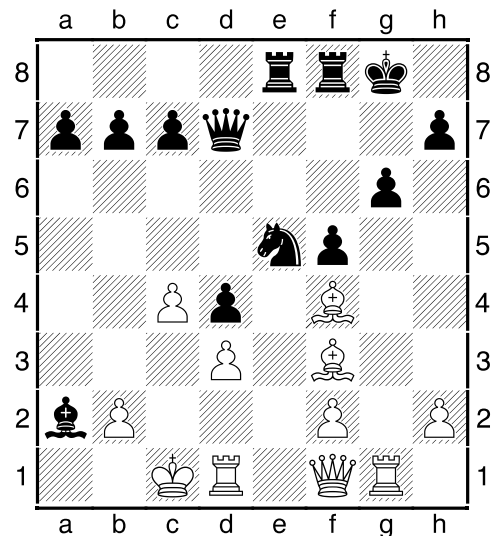
19. Tg1 g6
 20. c4

Et godt forsøg. Truer jo enkelt Ld5. Samtidig lurer b4 med en mulig fangst af løberen på a2.

20. Dd7

Ophæver begge trusler. På Ld5 flytter kongen blot og på b4 slås igennem og dronningen kan komme til a-linien.

21. Sxf4 LxSf4
 22. LxLf4 Se5(?)



Måske lidt hårdt, men det er sjusk! Sb4 er selvfølgelig det rigtige. Damen kommer til a4 og løberen til b3. Byttes de lette officerer løber a-bonden op og åbner linien for et tårn.

23. Lxb7

Jørgen er en flink mand! Ld5+ havde givet mig mere besvær.

23. c6
24. La6 Dc7

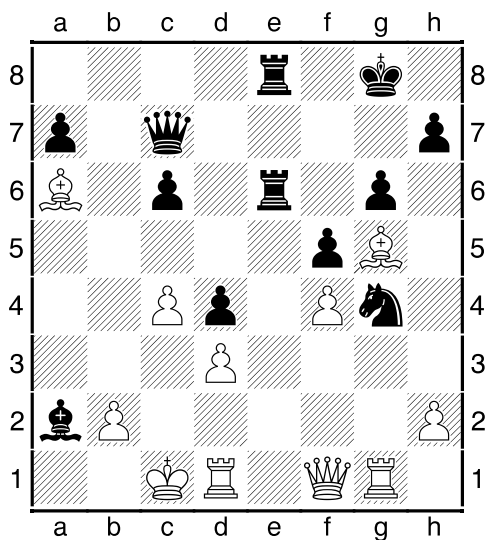
Et lille skridt af gangen!

25. Lh6 Tf6

God nok, men både Lb3 og Da5 var knusende.

26. f4 Sg4
27. Lg5 T6e6

Det var den stilling jeg havde i hovedet før. Sorts dominans er overvældende.



28. Dh3 Sf2

Igen godt nok men Lb3 og færdig på arbejde!

29. Dh4 SxTd1
30. KxS Lb3+

Endelig kom den. Hvid kan nu vælge mellem at gå mat i 3 eller fire træk.

31. Kd2 Da5+
32. Opgivet

Som sagt ikke en ren perle, men det var nu rart at komme godt i gang!